



## Document Administratif et Technique

Contrôles techniques réglementaires du parc roulant du Service  
Départemental d'Incendie et de Secours de la Somme.

## Sommaire

ARTICLE 1 : ENVIRONNEMENT REGLEMENTAIRE .....	3
ARTICLE 2 : OBJET DU MARCHE .....	3
ARTICLE 3 : ALLOTISSEMENT .....	3
ARTICLE 4 : PROCEDURE DE PASSATION .....	4
ARTICLE 5 : DUREE DU MARCHE.....	4
ARTICLE 6 : VARIANTES .....	5
ARTICLE 7 : PIECES CONSTITUTIVES DU MARCHE .....	5
7.1 : Pièces particulières : .....	5
7.2 : Pièces générales : .....	5
ARTICLE 8 : JUSTIFICATIFS A PRODUIRE .....	5
ARTICLE 9 : CONSTITUTION DE L'OFFRE.....	5
9.1 : Présentation des offres.....	5
9.2 : Conditions d'envoi et de remise des offres.....	6
ARTICLE 10 : DATE LIMITE DE RÉCEPTION DES OFFRES .....	6
ARTICLE 11 : DÉLAI DE VALIDITÉ DES OFFRES .....	6
ARTICLE 12 : CRITERES DE CHOIX.....	6
ARTICLE 13 : DESIGNATION DU REPRESENTANT LEGAL .....	6
ARTICLE 14 : DELAI DE REALISATION DE LA PROCEDURE DE CONTROLE .....	6
ARTICLE 15 : PROPOSITION DE PRIX.....	6
ARTICLE 16 : MODALITES DE VARIATION DES PRIX .....	7
ARTICLE 17 : MODALITES DE REGLEMENT DES COMPTES.....	7
17.1 : Présentation des demandes de paiement.....	7
17.2 : Mode de règlement.....	7
ARTICLE 18 : PENALITES .....	8
ARTICLE 19 : ASSURANCES .....	8
ARTICLE 20 : RESILIATION DU MARCHE .....	8
ARTICLE 21 : DROIT, LANGUE ET MONNAIE .....	8
ARTICLE 22 : RENSEIGNEMENTS COMPLÉMENTAIRES.....	8
ARTICLE 23 : PROCEDURES DE RECOURS.....	8
ARTICLE 24 : DESCRIPTIF TECHNIQUE .....	9
24.1 : Règles communes aux 30 lots .....	9
24.2 : Coordonnées des groupements de rattachement des véhicules .....	9
24.3 : Descriptifs des lots.....	9
24.4 : Quantités indicatives de contrôle.....	9
ARTICLE 25 : ANNEXE .....	10

## **ARTICLE 1 : ENVIRONNEMENT REGLEMENTAIRE**

Les types de contrôles proposés par le soumissionnaire seront conformes aux normes, décrets, arrêtés suivants :

- Normes spécifiques aux véhicules Sapeurs-Pompiers :
  - ↳ NF EN 1846-1 de mars 1998,
  - ↳ NF EN 1846-2 de juillet 2002,
  - ↳ NF EN 1846-3 d'avril 2002.
- Aux décrets relatifs aux contrôles techniques des véhicules légers :
  - ↳ Décret N° 2001-449 du 25 mai 2001 –articles 19 et R323-6 du Code de la route
  - ↳ Décret N° 2003-536 du 20 juin 2003 – article 13
  - ↳ Arrêté du 13 octobre 2006 modifiant l'arrêté du 18 juin 1991 relatif à la mise en place et à l'organisation du contrôle technique des véhicules dont le poids n'excède pas 3,5 tonnes.
- Aux arrêtés ministériels relatifs aux contrôles techniques des véhicules poids-lourds
  - ↳ Arrêté ministériel du 27 juillet 2004
  - ↳ Arrête ministériel du 07 février 2007 modifiant l'arrêté ministériel du 27 juillet 2004.
- Au code de la route et notamment ses articles L.311-1, L.323-1, R323-1 à R.323-26

## **ARTICLE 2 : OBJET DU MARCHE**

Le présent marché a pour objet le contrôle technique réglementaire du Parc roulant du Service Départemental d'Incendie et de Secours de la Somme.

Il consiste en les prestations suivantes :

- les contrôles techniques des véhicules légers ;
- les contrôles techniques des véhicules légers dans le cadre d'une contre visite ;
- les contrôles techniques antipollution ;
- les contrôles techniques antipollution dans le cadre d'une contre visite ;
- les contrôles techniques des véhicules poids-lourds ;
- les contrôles techniques des véhicules poids-lourds dans le cadre d'une contre visite ;

## **ARTICLE 3 : ALLOTISSEMENT**

Le présent marché est divisé en 30 lots :

- Lot n°1 : Contrôles techniques des véhicules inférieurs à 3,5 t des centres de Fort Mahon, Le Crotoy, Rue
- Lot n°2 : Contrôles techniques des véhicules inférieurs à 3,5 t des centres de Cayeux, St Valéry
- Lot n°3 : Contrôles techniques des véhicules inférieurs à 3,5 t du centre de Crécy en Ponthieu
- Lot n°4 : Contrôles techniques des véhicules inférieurs à 3,5 t des centres d'Airaines, Forceville en Vimeu, Hallencourt, Hornoy, Beaucamps le vieux
- Lot n°5 : Contrôles techniques des véhicules inférieurs à 3,5 t des centres de Mers les Bains, Ault
- Lot n°6 : Contrôles techniques des véhicules inférieurs à 3,5 t des centres de Friville Escarbotin, Feuquières
- Lot n°7 : Contrôles techniques des véhicules inférieurs à 3,5 t du centre de Gamaches
- Lot n°8 : Contrôles techniques des véhicules inférieurs à 3,5 t du centre d'Abbeville

- Lot n°9 : Contrôles techniques des véhicules inférieurs à 3,5 t des centres de Doullens, Luchaux, Beauval, Beauquesne
- Lot n°10 : Contrôles techniques des véhicules inférieurs à 3,5 t des centres d'Amiens Catelas, Amiens Ferry, Direction
- Lot n°11 : Contrôles techniques des véhicules inférieurs à 3,5 t des centres de Flesselles, Poulainville, Villers Bocage
- Lot n°12 : Contrôles techniques des véhicules inférieurs à 3,5 t du centre de Conty
- Lot n°13 : Contrôles techniques des véhicules inférieurs à 3,5 t des centres de Daours, Corbie
- Lot n°14 : Contrôles techniques des véhicules inférieurs à 3,5 t des centres d'Albert, Mailly Maillet, Bray sur Somme, Miraumont
- Lot n°15 : Contrôles techniques des véhicules inférieurs à 3,5 t des centres de Hangest en Santerre, Moreuil
- Lot n°16 : Contrôles techniques des véhicules inférieurs à 3,5 t du centre de Montdidier
- Lot n°17 : Contrôles techniques des véhicules inférieurs à 3,5 t des centres d'Epehy, Roisel
- Lot n°18 : Contrôles techniques des véhicules inférieurs à 3,5 t du centre de Ham
- Lot n°19 : Contrôles techniques des véhicules inférieurs à 3,5 t des centres de Flixecourt, Vignacourt, Domart en Ponthieu
- Lot n°20 : Contrôles techniques des véhicules inférieurs à 3,5 t du centre de Villers Bretonneux
- Lot n°21 : Contrôles techniques des véhicules inférieurs à 3,5 t des centres de Ailly sur Noye, Saint Sauflieu
- Lot n°22 : Contrôles techniques des véhicules inférieurs à 3,5 t du centre de Bernaville
- Lot n°23 : Contrôles techniques des véhicules inférieurs à 3,5 t du centre de Poix de Picardie
- Lot n° 24 : Contrôles techniques des véhicules inférieurs à 3,5 t des centres de Péronne, Bureaux de proximité, Moislains
- Lot n° 25 : Contrôles techniques des véhicules inférieurs à 3,5 t du centre de Nesle
- Lot n°26 : Contrôles techniques des véhicules inférieurs à 3,5 t du centre de Rosières
- Lot n°27 : Contrôles techniques des véhicules inférieurs à 3,5 t du centre de Roye
- Lot 28 : Contrôles techniques des véhicules supérieurs à 3,5 t des Groupements Est
- Lot 29 : Contrôles techniques des véhicules supérieurs à 3,5 t du Groupement Ouest
- Lot 30 : Contrôles techniques des véhicules supérieurs à 3,5 t du Groupement Centre

Chacun des lots fera l'objet d'un marché séparé.

Les soumissionnaires ont la possibilité de répondre à plusieurs lots. Ils doivent alors utiliser le bordereau de prix afférent à chacun des lots auxquels ils répondent.

#### **ARTICLE 4 : PROCEDURE DE PASSATION**

Le marché est passé selon la procédure adaptée, conformément à l'article 28 du Code des Marchés Publics.

Les prestations font l'objet d'un marché à bons de commande sans minimum ni maximum, dans les conditions définies à l'article 77 du Code des Marchés Publics.

#### **ARTICLE 5 : DUREE DU MARCHE**

Pour la première période, le présent marché est conclu à compter de la notification et jusqu'au 31 Décembre 2012.

Il sera éventuellement reconduit 3 fois pour une année civile pour s'achever le 31 décembre 2015.

Les reconductions éventuelles se feront par lettre recommandée avec demande d'avis de réception émise par le SDIS 80 au plus tard 1 mois avant le terme du marché.

## **ARTICLE 6 : VARIANTES**

Les variantes ne sont pas autorisées.

## **ARTICLE 7 : PIÈCES CONSTITUTIVES DU MARCHÉ**

### **7.1 : Pièces particulières :**

- Le bordereau de prix,
- Le présent Descriptif Administratif et Technique,
- L'agrément demandé à l'article 24.1 du présent DAT,

### **7.2 : Pièces générales :**

- Le Code des marchés publics,
- Le Cahier des Clauses Administratives Générales applicable aux Marchés Publics de Fournitures courantes et services (CCAG-FCS).

## **ARTICLE 8 : JUSTIFICATIFS A PRODUIRE**

- Si le candidat est en redressement judiciaire, la copie du ou des jugements prononcés en la matière ; dans le cas contraire, fournir une déclaration sur l'honneur ;
- Un document relatif aux pouvoirs de la personne ou des personnes habilitées à engager la société ;
- Une déclaration sur l'honneur pour justifier qu'il n'entre dans aucun des cas mentionnés à l'article 43 du code des marchés publics concernant les interdictions de soumissionner ;
- Une déclaration concernant le chiffre d'affaires global et le chiffre d'affaires concernant les fournitures, services ou travaux objet du marché, réalisés au cours des trois derniers exercices disponibles ;
- Présentation d'une liste des principales fournitures ou des principaux services effectués au cours des trois dernières années, indiquant le montant, la date et le destinataire public ou privé.

Les formulaires DC 1, 2, NOTI 1 et 2 sont acceptés et disponibles à l'adresse suivante :

[http://www.economie.gouv.fr/directions\\_services/daj/marches\\_publics/formulaires/DC/daj\\_dc.htm](http://www.economie.gouv.fr/directions_services/daj/marches_publics/formulaires/DC/daj_dc.htm)

## **ARTICLE 9 : CONSTITUTION DE L'OFFRE**

### **9.1 : Présentation des offres**

Le dossier de consultation est remis gratuitement aux candidats. Il se compose du présent DAT et son annexe et d'un bordereau de prix par lot. Les propositions des candidats seront entièrement rédigées en langue française. Le soumissionnaire est informé que l'établissement public souhaite conclure le marché dans l'unité monétaire suivante : l'euro.

Les candidats transmettent leur offre sous pli cacheté contenant :

- Les pièces énumérées à l'article 8 « justificatifs à produire » du présent DAT,
- Le bordereau de prix complété, paraphé, daté et signé,
- Le présent Document Administratif et Technique (DAT) paraphé, daté et signé,
- L'agrément demandé à l'article 24.1 du présent DAT.

## **9.2 : Conditions d'envoi et de remise des offres**

L'enveloppe extérieure portera l'adresse et les mentions suivantes :

<p style="text-align: center;">SDIS de la Somme Groupement Logistique Service Matériels Roulants 7 Allée du Bicêtre BP 2606 80 026 AMIENS</p> <p style="text-align: center;"><b>Contrôles techniques réglementaires du parc roulant du SDIS de la Somme</b></p> <p style="text-align: center;"><b>Ne Pas Ouvrir</b></p>
---

Les offres devront être :

- soit transmises en recommandé avec accusé de réception
- soit remises à l'adresse ci-dessus, contre récépissé.

Les offres devront parvenir avant la date et l'heure limites fixées à l'article 10 du présent DAT.

### **ARTICLE 10 : DATE LIMITE DE RÉCEPTION DES OFFRES**

La date et l'heure limites de réception des offres sont fixées au **vendredi 16 mars 2012 à 12 heures**.

### **ARTICLE 11 : DÉLAI DE VALIDITÉ DES OFFRES**

Le délai pendant lequel le soumissionnaire reste engagé par son offre est de 90 jours à compter de la date limite de remise des offres.

### **ARTICLE 12 : CRITERES DE CHOIX**

Le choix sera opéré sur la base des critères de choix pondérés de la manière suivante :

- Prix : 75 %
- Délai de réalisation : 25 %

### **ARTICLE 13 : DESIGNATION DU REPRESENTANT LEGAL**

Le représentant légal du Service Départemental d'Incendie et de Secours de la Somme est Monsieur le Président du Conseil d'Administration, pouvoir adjudicateur.

### **ARTICLE 14 : DELAI DE REALISATION DE LA PROCEDURE DE CONTROLE**

Le soumissionnaire précisera obligatoirement dans son offre le délai de réalisation d'une procédure de contrôle à compter de la réception du Bon de commande.

### **ARTICLE 15 : PROPOSITION DE PRIX**

Pour les lots 1 à 27, le soumissionnaire portera obligatoirement ses propositions de prix unitaire HT et TTC afférentes à un contrôle technique et sa contre-visite et un contrôle anti-pollution et sa contre-visite sur le bordereau de prix.

Pour les lots 28 à 30, le soumissionnaire portera obligatoirement ses propositions de prix unitaire HT et TTC afférentes à un contrôle technique et une contre-visite sur le bordereau de prix.

## **ARTICLE 16 : MODALITES DE VARIATION DES PRIX**

Les prix du marché sont réputés établis sur la base des conditions économiques du mois de remise des offres, nommé « mois zéro ». Les prix du marché seront mis à jour à chaque période éventuelle de reconduction, par l'application de la formule suivante :

$$P = P_o \times (0.125 + 0.40(ICA/ICA_o) + 0.475 (ICT/ICT_o))$$

Dans laquelle :

P = Prix hors TVA révisé annuellement.

P<sub>o</sub> = Prix hors TVA établi à l'origine du marché au mois « zéro ».

ICA<sub>o</sub> = Indice de chiffres d'affaires dans le commerce et les services - Indices CVS-CJO de valeur - Contrôle technique automobile (Identifiant : 1567052) au mois « zéro ».

ICA = Indice de chiffres d'affaires dans le commerce et les services - Indices CVS-CJO de valeur - Contrôle technique automobile (Identifiant : 1567052) à la date de renouvellement du contrat.

ICT<sub>o</sub> = Coût du travail dans l'industrie, la construction et le tertiaire (ICT) - Indices trimestriels - Salaires et charges - Activités spécialisées, scientifiques et techniques (Identifiant : 1565151) au « mois zéro »

ICT = Coût du travail dans l'industrie, la construction et le tertiaire (ICT) - Indices trimestriels - Salaires et charges - Activités spécialisées, scientifiques et techniques (Identifiant : 1565151) à la date de renouvellement du contrat.

## **ARTICLE 17 : MODALITES DE REGLEMENT DES COMPTES**

### **17.1 : Présentation des demandes de paiement**

Les factures afférentes à chaque prestation seront établies en un original et 2 copies portants, outre les mentions légales, les indications suivantes :

- le nom et adresse du créancier,
- le numéro du compte bancaire ou postal tel qu'il est précisé sur l'acte d'engagement,
- le numéro du marché,
- la prestation réalisée,
- le montant hors taxe de la prestation en question,
- le taux et le montant de la TVA,
- le montant total des prestations exécutées,
- la date de facturation.

Les factures et autres demandes de paiement devront parvenir à l'adresse suivante :

**SERVICE DEPARTEMENTAL D'INCENDIE ET DE SECOURS DE LA SOMME**  
**Groupeement Juridique et Financier**  
**Service Finances**  
**7 Allée du Bicêtre – BP 2606**  
**80 026 Amiens cedex 1**

### **17.2 : Mode de règlement**

Le soumissionnaire a la possibilité de transmettre une facture mensuelle, trimestrielle, semestrielle ou annuelle, ce dernier devra le préciser dans son offre.

Les prestations seront payées par mandat administratif selon la réglementation en vigueur. Le délai de paiement est de 30 jours.

#### **ARTICLE 18 : PENALITES**

Conformément à l'article 14 du CCAG-FCS, lorsque le délai contractuel d'exécution est dépassé par le fait du titulaire, des pénalités calculées selon la formule suivante sont appliquées sans mise en demeure :

$$P = \frac{V \times R}{300}$$

**P** : Pénalités

**V** : Montant total du bon de commande

**R** : Nombre total de jours de retard

#### **ARTICLE 19 : ASSURANCES**

Le titulaire devra justifier qu'il est couvert par un contrat d'assurance au titre de la responsabilité civile découlant des articles 1382 à 1384 du Code Civil ainsi qu'au titre de sa responsabilité professionnelle, en cas de dommages occasionnés par l'exécution du marché.

#### **ARTICLE 20 : RESILIATION DU MARCHE**

Seules les stipulations du C.C.A.G.- F.C.S., relatives à la résiliation du marché sont applicables.

#### **ARTICLE 21 : DROIT, LANGUE ET MONNAIE**

En cas de litige, seul le droit français est applicable. Les tribunaux français sont les seuls compétents.

L'unité monétaire choisie pour le marché est l'Euro.

Tous les documents, Procès Verbaux de visite, de contre visite, correspondances, factures ou modes d'emploi doivent être rédigés en français.

Si le titulaire est établi dans un autre pays de l'Union Européenne sans avoir d'établissement en France, il facturera ses prestations hors TVA et aura droit à ce que l'administration lui communique un numéro d'identification fiscal.

#### **ARTICLE 22 : RENSEIGNEMENTS COMPLÉMENTAIRES**

Les renseignements d'ordre administratif et technique peuvent être obtenus auprès du :  
**Service Matériels Roulants – Capitaine Antoine SAVEY - Tél : 03.64.46.16.12**

#### **ARTICLE 23 : PROCEDURES DE RECOURS**

**Instance chargée des procédures des recours** : Tribunal Administratif d'Amiens, 14 rue Lemerchier, 80 011 Amiens Cedex 01 ; Téléphone : 03 22 33 61 70 ; Télécopie : 03 22 33 61 71 ; Courriel : [greffe.ta-amiens@juradm.fr](mailto:greffe.ta-amiens@juradm.fr)

**Service auprès duquel des renseignements peuvent être obtenus** : Greffe du Tribunal Administratif d'Amiens, 14 rue Lemerchier, 80 011 Amiens Cedex 01 ; Téléphone : 03 22 33 61 70 ; Télécopie : 03 22 33 61 71 ; Courriel : [greffe.ta-amiens@juradm.fr](mailto:greffe.ta-amiens@juradm.fr)



## **ARTICLE 24 : DESCRIPTIF TECHNIQUE**

### **24.1 : Règles communes aux 30 lots**

Le soumissionnaire devra produire l'ensemble des documents liés à l'agrémentation de son centre de contrôle.

L'original du Procès Verbal de contrôle (C.T.) sera transmis par voie postale au groupement territorial de rattachement du véhicule et une copie du Procès Verbal sera adressée par e-mail à ce même Groupement (coordonnées à l'article 24.2).

Un atlas du département de la Somme est joint en annexe 1. Il indique les lieux d'implantation par groupement territoriaux des centres d'incendie et de secours où sont basés les véhicules légers et poids lourds soumis aux contrôles.

### **24.2 : Coordonnées des groupements de rattachement des véhicules**

<b>SERVICE DEPARTEMENTAL D'INCENDIE ET DE SECOURS DE LA SOMME</b>		
<b>Groupement Centre Groupement Logistique</b>	<b>Groupement Ouest</b>	<b>Groupement Est</b>
Service matériels roulants 7 Allée du Bicêtre – BP 2606 80 026 Amiens cedex 1 Téléphone : 03 64 46 16 13 Télécopie : 03 64 46 16 19 Mail : <a href="mailto:Laurent.Hubert@sdis80.fr">Laurent.Hubert@sdis80.fr</a> <a href="mailto:Michel.Duquesnoy@sdis80.fr">Michel.Duquesnoy@sdis80.fr</a>	Bureau de proximité logistique 1/3 avenue du rivage – BP 803 80100 Abbeville Téléphone : 03 22 20 60 75 Télécopie : 03 22 20 60 69 Mail : <a href="mailto:Etienne.Defacque@sdis80.fr">Etienne.Defacque@sdis80.fr</a> <a href="mailto:Eric.Prost@sdis80.fr">Eric.Prost@sdis80.fr</a>	Bureau de proximité logistique 18, rue du chemin vert 80200 Peronne Téléphone : 03 22 84 97 40 Télécopie : 03 22 84 61 39 Mail : <a href="mailto:Bruno.Sonzini@sdis80.fr">Bruno.Sonzini@sdis80.fr</a> <a href="mailto:Chantal.Formeaux@sdis80.fr">Chantal.Formeaux@sdis80.fr</a>

### **24.3 : Descriptifs des lots**

Les lots 1 à 27 ont pour objet les contrôles techniques de véhicules inférieurs à 3,5 tonnes de type Véhicule Léger, Véhicule Utilitaire Léger, Véhicules de Transport Sanitaire, Véhicules de Transport de Personnel 9 places.

Pour ces lots, le soumissionnaire a la charge de procéder aux :

- Contrôles techniques des véhicules légers, visites périodiques et/ou contres visites,
- Contrôles antipollution et contres visites.

Les lots 28 à 30 ont pour objet les contrôles techniques de véhicules supérieurs à 3,5 tonnes.

Pour ces lots, le soumissionnaire a la charge de procéder aux :

- Contrôles techniques des véhicules poids-lourds, visites périodiques et/ou contres visites.

### **24.4 : Quantités indicatives de contrôle**

Les nombres de véhicules soumis au contrôle proposés ci-dessous sont indicatifs et représentatifs du parc roulant du SDIS de la Somme.

Véhicules de moins de 3,5 tonnes		
Lot	Secteur / Centre de secours	Nombre de véhicule soumis au contrôle
1	Fort-Mahon - Le Crotoy - Rue	13
2	Cayeux - St Valery	11
3	Crécy en Ponthieu	3
4	Airaines - Forceville en Vimeu – Hallencourt - Hornoy - Beaucamps le Vieux	15
5	Mers les Bains - Ault	5
6	Friville Escarbotin - Feuquières	7
7	Gamaches	3
8	Abbeville	19
9	Doullens- Lucheux-Beauval - Beauquesne	9
10	Flesselles-Poulainville-Villers Bocage	5
11	Amiens Catelas-Amiens Ferry-Direction	79
12	Conty	3
13	Daours-Corbie	5
14	Albert-Mailly Maillet-Bray sur Somme-Miraumont	11
15	Hangest en Santerre-Moreuil	6
16	Montdidier	6
17	Epehy-Roisel	7
18	Ham	6
19	Flixecourt-Vignacourt-Domart en Ponthieu	7
20	Villers Bretonneux	3
21	Ailly sur Noye-Saint Sauflieu	4
22	Bernaville	3
23	Poix de Picardie	4
24	Péronne-Bureaux de Proximité-Moislains	18
25	Nesle	5
26	Rosières en Santerre	6
27	Roye	5

Véhicules de plus de 3,5 tonnes		
Lot	Groupement	Nombre de véhicule soumis au contrôle
28	Est	38
29	Ouest	46
30	Centre	56

#### **ARTICLE 25 : ANNEXE**

Une annexe est jointe au présent DAT :

Annexe 1 : Lieux d'implantation par secteurs (lots 1 à 30)

A , le

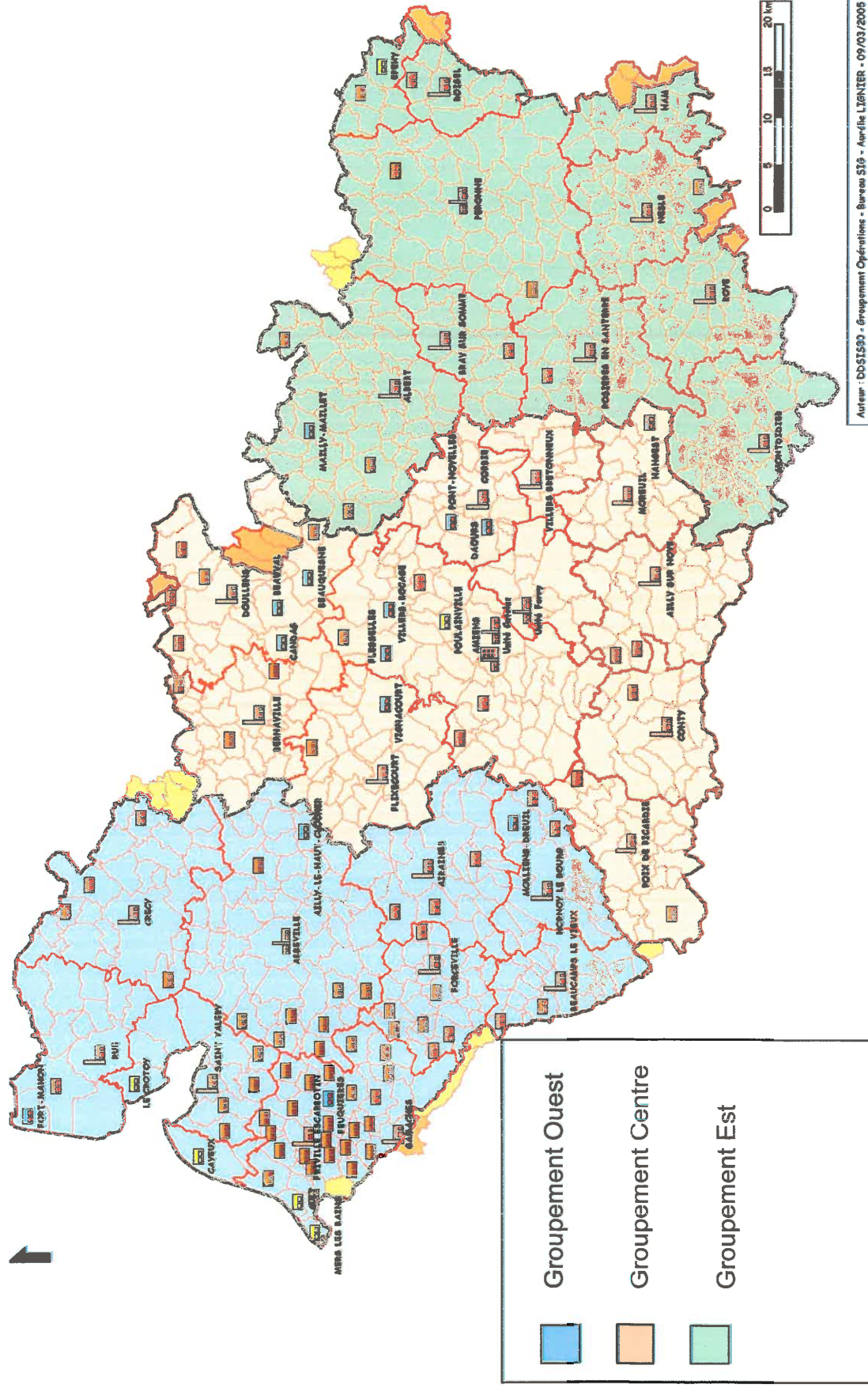
Amiens, le 13 FEV. 2012

Le Soumissionnaire

Pour le Président et par délégation,  
le Directeur Départemental,

  
Colonel Marc DEHEDIN

# ANNEXE 1: Lieux d'implantation par secteurs (lots 1 à 30)



Auteur : DDT59 - Groupement Opérations - Bureau S19 - Aurélie LIZENIER - 09/03/2005

MD